

*Kinnitatud direktori 15.10.2012.a. kk nr 1.-2/6.
Muudetud direktori 25.04.2013.a kk nr 1.-2/17.
Muudetud direktori 03.03.2014.a kk nr 1.-2/22.
Muudetud direktori 24.04.2017.a kk nr 1.-2/44.
Muudetud direktori 16.03.2018.a kk nr 1.-2/29.
Muudetud direktori 13.10.2022.a kk nr 1.-2/17.*

SILLAMÄE GÜMNAASIUMI TULEKAHJU KORRAL TEGUTSEMISE PLAAN

1. Sissejuhatus.....	3
2. Mõisted.....	3
3. Evakuatsiooni ja tulekahju korral tegutsemist mõjutavad andmed.....	4
3.1 Hoone kasutaja	4
3.2 Hoone kasutusviisid ja kasutusotstarve.....	4
3.3 Hoone kasutamise kellaajad ja kasutajate arv	4
3.4 Hoone kasutajate arv, kes ei ole võimelised iseseisvalt evakueeruma. Külaliste evakueerimine	4
3.5 Hoone ehituslikud andmed. Tulepüsivuse tagamine ehituslikult.....	5
3.6 Valvekorraldus	5
3.7 Liftid.....	5
3.8 Ventilatsioon	5
3.9 Elekter	5
3.10 Küte	5
3.11 Suitsetamise kord	5
3.12 Esmaabivahendid	5
3.13 Evakuatsiooniteed	5
3.14 Evakueerumise võimalused ühest tuletõkkeseptsioonist teise või muusse ohutusse kohta 7	
4. Esmased tulekustutusvahendid ja tuleohutuspaigaldised.....	7
4.1 Esmased tulekustutusvahendid.....	7
4.2 Automaatne tulekahjusignalisatsioonisüsteem (ATS)	7
4.2.1 ATSi komponendid.....	7
4.3.Turvavalgustus	8
4.4 Enesekontrolli ja tuleohutusaruande esitamine	9
4.5 Muud andmed, mis mõjutavad evakuatsiooni ja tulekahju korral tegutsemist	9
4.6. Tuleohtlikkuse kirjeldus.....	10
4.6.1 Tulekahju võimalikud põhjused	10
4.6.2 Tulekahjude ennetamise ja vältimise meetmed	10

4.6.3 Tuleohutuse eest vastutavad isikud	11
5. Tulekahjust teavitamine	11
5.1. Ehitises ja ohualas viibivate inimeste tulekahjust teavitamine	11
5.2 Töötajate omavahelise kommunikatsiooni skeem.....	12
5.3 Tulekahjuteate kontrollimine	12
5.4 Tegutsemine valehäire korral	12
5.5 Tulekahjuinfo edastamine hoones viibivatele isikutele	13
5.5.1 Tulekahju avastamine	13
5.5.2 Hädaabinumbri 112 helistamine	13
5.6 Tegutsemine tulekahju korral.....	13
5.6.2 Tegevusjuhised tulekahju korral	13
5.7 Esmaste tulekustutusvahendite kasutamine	18
5.8 Tulekahju leviku piiramise meetmed	19
5.9 Tehnoloogiliste seadmete või protsesside puhul nende ohutuks.....	19
tegemine	19
6. Tegutsemine evakuatsiooni korral	19
6.1 Evakuatsioon	19
6.2 Tegevused evakuatsioonimärkuande saamise korral	20
6.3 Evakueerunute ja evakueeritute kogunemiskoht.....	20
6.4 Evakueeritute ja evakueerunute loendamine.....	21
6.5 Evakuatsiooniliidri ülesanded	21
6.6 Evakuatsioonijuhi ülesanded.....	21
6.7 Evakuatsioonijuhtide ja -liidrite kontaktandmed	21
6.7.1 Evakuatsioonijuht	21
6.7.2 Vastutusvaldkonnad ja vastutuse delegeerimine tuleohutuse, evakuatsiooni ja	
tulekahju korral.....	22
6.8 Keelatud tegevused evakuatsiooni olukorras	22
6.9 Olulised kontaktandmed.....	22
7. Päästemeeskonnaga tehtava koostöö juhised.....	23
7.1 Päästemeeskonna vastuvõtmine ja esmane informeerimine	23
7.2 Operatiivkaardi üleandmine ja selle asukoht	23
8. Iga-aastane evakuatsiooni- ja tulekahju korral tegutsemise õppus	23
8.1 Evakuatsiooni- ja tulekahju korral tegutsemise õppuse sisu	23
8.2 Evakuatsiooni ja tulekahju korral tegutsemise õppuste register	24
9. Rentnike teavitamine „Tulekahju korral tegutsemise plaanist“	24
9.1 Esmane teavitamine.....	24
9.2 Teavitamine muudatustest.....	24
LISAD.....	25

LISA 1. Muudatused.....	25
LISA 2. Tulekahju korral tegutsemise plaaniga tutvunud isikute nimekiri	25
LISA 3. Evakuatsiooni- ja tulekahjukorral tegutsemise teoreetilisel.....	25
juhendamisel osalenud evakuatsiooniliidrite ja -juhtide nimekiri	25

1. Sissejuhatus

„Tulekahju korral tegutsemise plaan“ on koostatud hoonele aadressiga **Viru pst 26, Sillamäe** Dokumendi eesmärk on hoida ära tulekahju puhkemise ohtu, tagada tuleohutus ning kehtestada tegutsemisnõuded tulekahju puhkemise korral.

Plaani koostamisel on lähtutud „Tuleohutuse seadusest“ §6 lg 4 ja siseministri 10. septembri 2010. a määrusest nr 43 „Tulekahju korral tegutsemise plaanile ning evakuatsiooni ja tulekahju korral tegutsemise õppuse korraldamisele esitatavad nõuded.“

Plaanis määratakse evakuatsioonijuht ja evakuatsiooniliidrid ning nende ülesanded evakuatsiooni ja tulekahju korral.

„Tulekahju korral tegutsemise plaaniga“ **peavad tutvuma kõik hoones töötavad inimesed.**

Tutvumise kohta antakse allkiri. Tuleohutusjuhendamise eest vastutab koolijuht või tema poolt määratud isik.

Isikud, kes on rikkunud tuleohutusnõudeid kehtestavaid õigusakte või tulekahju tegutsemise plaanist tulenevaid nõudeid, võib võtta vastutusele distsiplinaar-, haldus- või kriminaalkorras, olenevalt tagajärgedest, mille rikkumine kaasa tõi.

Tulekahju korral tegutsemise plaani peab läbi vaatama ja uuendama alati järgmistel juhtudel:

1. Hoone kasutusotstarve on muutunud;
2. Seadmeid või süsteeme on lisandunud või neid on olulisel määral muudetud;
3. Hoones on toimunud tulekahju või muu õnnetus;
4. Plaani koostamisel aluseks olnud õigusakte on muudetud;
5. Hoones või selle territooriumil võetakse kasutusele uus tuletõrje- ja päästevahend.

Muudatuste kohta tehakse märge lisse 2 „Muudatused“. Muudatuse sissekanne peab olema üheselt selge ja kajastama muudatuse sisu. Muudatustest tuleb teavitada kõiki hoone töötajaid.

2. Mõisted

Tulekahju korral tegutsemise plaan (edaspidi *plaan*) – dokument, mis kehtestab tegutsemisnõuded evakuatsiooni ja tulekahju korral, võttes arvesse ettevõtte tuleohutuse erisusi. Plaan sisaldab evakuatsiooni ja tulekahju korral tegutsemise tegevuskava (edaspidi *tegevuskava*) ning evakuatsiooniskeeme (edaspidi *skeem*).

Evakuatsioonijuht – töötaja, kelle ülesanne on hoone evakuatsioonitegevuse organiseeritud juhtimine.

Evakuatsiooniliider – töötaja, kelle ülesanne on korraldada ja juhtida evakuatsiooni tema vastutusallas olevates ruumides (näit. õpetaja)

Tegevuskava – plaani osa, mille eesmärk on anda töötajatele ülevaade ettevõtte tuleohutuse erisustest ning anda juhiseid kuidas tegutseda evakuatsiooni ja tulekahju korral.

Evakuatsiooniskeem (edaspidi skeem) – hoone korruse või evakuatsiooniala joonis, mis kirjeldab graafiliselt koridoride, trepikodade, ruumide, ukseavade, rõdude, evakuatsiooniteede ja-pääsude, hädavaljapääsude, tulekahju teatenuppude, tuletõrje voolikusüsteemi kappide ja

tulekustutite asukohti ning muid olulisi tähistusi. Tulekahju korral tegutsemise plaan sisaldab kõigi korruste skeeme.

Evakuatsioonitee – hoones kulgev vabalt läbitav, ohutu ja evakuatsioonimärgistusega tähistatud liikumistee evakuatsioonipääsuni.

Evakuatsioonipääs – evakuatsioonitee lõpus paiknev, evakuatsioonimärgistusega tähistatud seestpoolt võtmata avatav vabalt läbitav uks.

Hädaväljapääs – evakuatsioonipääsu nõuetele mittevastav väljapääs, mille kaudu on võimalik evakueeruda tulekahju või muu õnnetuse korral, aken või uks seinas, mida on võimalik avada või purustada, kui evakuatsiooniteed või -pääsud ei ole läbitavad.

Kogunemiskoht – määratud koht, kuhu kogunevad evakueerunud inimesed ning kus toimub nende loendus.

Loendus – evakuatsiooni korraldavate töötajate poolt kogunemiskohas teostatav personali ja klientide evakueerituse kontroll.

3. Evakuatsiooni ja tulekahju korral tegutsemist mõjutavad andmed

3.1 Hoone kasutaja

Hoonet kasutab Sillamäe Gümnaasium

Tuleohutuse eest vastutav isik Erika Tambi

Telefon 58553475

E-post erika.tambi@sillamaegymn.edu.ee

3.2 Hoone kasutusviisid ja kasutusotstarve

Hoones tegutsevad Sillamäe Gümnaasium ja Sillamäe Raamatukogu. Kasutamisiis IV ja kasutusotstarve – gümnaasiumi õppehoone (ehitisregistri andmetel). Hoone on kolmekorruseline, üldpindalaga 4146 m², sh Sillamäe Raamatukogu 926m². Keldrikorrust hoonel ei ole.

Esimesel korrusel on fuajee, õpilaste garderoob, õpetajate garderoob, personaliruum, söökla ja köögihoone, 1 klassiruum, kantseleiruumid (direktori, sekretäri, arendusjuhi kabinet), majandusjuhataja kabinet, aula ja linna raamatukogu. Võimlatiivas on elektrikilbiruum, 3 WC-d, võimla, väike saal, õpetajate ruum, 2 riietumisruumi, 2 dušširuumi ja 2 WC-d.

Teisel korrusel asub 7 klassiruumi, õpetajate tuba, metoodikakabinet, raamatukogu, õppealajuhataja kabinet, huvijuhu ruumid, arhiiv, server, 3 WC-d.

Kolmandal korrusel asub 9 klassiruumi, sh 2 arvutiklassi, meditsiinikabinet, õpikuhoone, 3 WC-d.

3.3 Hoone kasutamise kellaajad ja kasutajate arv

Koolimajas toimub õppeprotsess ühes vahetuses. Tunnid algavad 8.00 ja lõpevad 16.30. Peale tundide lõppu võivad võimlas toimuda treeningud, mis kestavad kuni 21.00. Klassiruumides võivad toimuda koolitused. Õisel ajal hoones inimesi ei viibi. Hoone on elektroonilise valvesignalisatsiooni all. Hoones võib üheaegselt viibida päevasel ajal kuni 290 õpilast ja 46 töötajat. Õhtusel ajal võib majas viibida ca 20 inimest.

3.4 Hoone kasutajate arv, kes ei ole võimelised iseseisvalt evakueeruma. Külaliste evakueerimine

Hoones ei tööta inimesi, kes ei ole iseseisvalt võimelised evakueeruma.

Hoones viibivaid külalisi peetakse isikuteks, kes ei ole võimelised iseseisvalt hoonest lahkuma, sest nad ei tunne hoonet. Külalise evakuatsiooni eest vastutab töötaja, kelle külaline isik on.

3.5 Hoone ehituslikud andmed. Tulepüsivuse tagamine ehituslikult

Ehitise põhiehitusmaterjaliks on raudbetoon ja telliskivi. Seinad on kandvatest raudbetoonpostidest ja paneelidest. Vahelaed on raudbetoonpaneelidest ja Cyproc kipspaneelidest. Katusekattematerjaliks on bituumenmastik.

3.6 Valvekorraldus

Öisel ajal on hoone varustatud AS Forus Security tehnilise valvega. Päevasel ajal töötab sisevalvepersonal : päevane – 8.00-15.00; öhtune – 14.00-21.00.

3.7 Liftid

Hoonel on üks lifti. Tulekahju olukorras (ATSi käivitumisel) sõidab lift esimesele korrusele ja seiskub. Lifte ei saa ega tohi evakuatsiooni ajal kasutada.

3.8 Ventilatsioon

Ventilatsiooniruumid asuvad I ja III korrusel. ATS-i käivitumisel seiskub automaatselt ventilatsioonisüsteem.

3.9 Elekter

Peakilp asub 1 korrusel.

3.10 Küte

Hoonel ei ole isesesvat katlamaja. Hoone kasutab tsentraliseeritud kütet.

3.11 Suitsetamise kord

Suitsetamine Gümnaasiumi hoonel ja territooriumil on keelatud .

3.12 Esmaabivahendid

Esmaabivahendid asuvad sekretäri ruumis, õpetajate toas.

3.13 Evakuatsiooniteed

1. Hoonel on 1 põhi sisse-ja väljapääs ning 5 varuväljapääsu.
2. Hoonest evakueerudes tuleb kasutada kõige ohutumad ja lühemat evakuatsiooniteed;
3. Evakueerumisel tuleb liikuda mööda tähistatud evakuatsiooniteid. Evakuatsioonimärkidega tähistatud evakuatsiooniteed suunduvad kas otse välja või trepikodadesse, mis suunduvad väljapääsu juurde;
4. Hoonel on turvalgustid, mis tagavad evakuatsiooniteede valgustatuse;
5. Hädaväljapääsuna saab kasutada esimese korruse aknaid.

Evakuatsioonitee ei tohi olla takistatud, seal ei tohi olla esemeid ega seadmeid, mis võivad ohustada turvalisust evakuatsiooni korral.

3.14 Evakueerumise võimalused ühest tuletõkkesektsioonist teise või muusse ohutusse kohta

Hoones on järgmised tuletõkkesektsioonid:

Igal korrusel – tulekindlusega EI60;

Trepikojad – tulekindlusega EI60 ;

Sõltuvalt tulekolde asukohast on võimalik evakuatsioonil lähtuda põhimõttest, kus evakuatsioon toimub ühest tuletõkkesektsioonist teise (vt 2 ja 3 korruse evakuatsiooni plaani).

Hoone korrused, trepikojad on jagatud eraldi tuletõkkesektsioonideks. Kõikidele korrustele on paigaldatud tuletõkkeuksed EI30 (st. tuli ja suits ei levi 30 minuti jooksul ühest sektsioonist teise). Kõik tuletõkkeuksed on varustatud sulgemisseadmega.

4. Esmased tulekustutusvahendid ja tuleohutuspaigaldised

4.1 Esmased tulekustutusvahendid

Iga isik, kes avastab algusfaasis tulekahju, mida on võimalik ennast ohtu seadmata kustutada, peab seda esmaseid tulekustutusvahendeid kasutades tegema. Väikese tule kustutamiseks saab kasutada:

1. Tulekustutit;
2. Tulekustutustekki;
3. Veeämbrit;
4. Märja rätikut;
5. Koristusmoppi;
6. Muud käepärast.

Ettevaatust elektriseadmetega!

4.2 Automaatne tulekahjusignalisatsioonisüsteem (ATS)

Automaatne tulekahjusignalisatsioonisüsteem (edaspidi ATS) – kogu hoone on kaetud adresseeritud ATS-ga, mis võimaldab ATS-i keskseadmest näidata tulekahju või veateadet anduri/tulekahjuteatenupu täpsusega. Tulekahjuteatenupud asuvad evakuatsioonipääsude juures ning nende asukohad on korruste evakuatsiooniskeemidel ja ATSi paiknemisskeemidel. ATSi paiknemisskeemid ning kasutusjuhend asuvad I korrusel keskseadme juures. Häirest annab kõigepealt märku keskseadmest tulev helisignaal, millest alates on evakuatsiooni juhil aega 3 minutit, et teha selgeks häire asukoht ja põhjus.

ATS-i rakendamisel käivituvad järgmised käsklused:

1. Rakenduvad häirekellad;
2. Avanevad magnetuksed;
3. Lift sõidab I korrusele, uksed avanevad ja lift seiskub (**lifte ei saa ega tohi evakuatsiooni ajal kasutada**).

4.2.1 ATSi komponendid

Keskseade



Suitsu- ja temperatuuriandurid



Tulekahjuteatenupp. Tulekahjuteate andmiseks tuleb vajutada klaasile.



Tulekahjuhäire kellad. Kellad ON paigutatud hoonesse hajutatult, et tagada kuuldavus hoone kõikides osades.



ATSi korrasoleku eest objektil vastutab majandusjuhataja. Automaatse tulekahju häiresüsteemi hooldust teostab lepingu alusel hooldusfirma.

Automaatne tulekahju-signalisatsioonisüsteem on varustatud kasutusjuhendiga, paiknemisskeemidega, ruumide asendi plaaniga korruste lõikes ja hoolduspäevikuga.

Automaatse tulekahju-signalisatsioonisüsteemi korrashoid tagatakse regulaarse vaatlusega.

- Igapäevase vaatlusega kontrollitakse, kas keskseade näitab normaalolukorda. Vastupidisel juhul registreeritakse viga päevikus ja teatatakse sellest hooldustöid teostavale firmale.
- Kord kvartalis rakendatakse tööle vähemalt üks andur või tulekahjuteatenupp (iga kord erinevast avastamispiirkonnast), et katsetada keskseadme võimet võtta vastu signaale. Ühtlasi kontrollitakse alarmiseadmete tööd ning kõiki teisi väljundeid ja ühendusi kesksuga.

ATS päevikus tuleb dateeritult registreerida kõik tulekahjuteated (nii tõelised kui rikketeated), rikked, katsetused, lahtiühendused, kontroll-, hooldus- ja remonditööd. Iga läbiviidava töö kohta tehakse kokkuvõtlik kirjeldus. Päevikut ja paiknemisskeeme säilitatakse volitustega isikutele juurdepääsetavas kohas (eelistatult keskseadme läheduses).

4.3.Turvavalgustus

Hoonel on evakuaatsioonivalgustus, mis võimaldab üldvalgustuse kahjustuse korral lahkuda ohustatud kohast ning teha päästetöid 1 tunni jooksul.



Turvavalgustuse korrasoleku eest objektil vastutab majandusjuhataja.

Evakuaatsioonivalgustussüsteemi regulaarset hooldust ja kontrolli teostab vastavalt kokkuleppele RMS – Merk.

Turvavalgustussüsteem peab vastama kehtivatele nõuetele ning olema varustatud

- hädavalgustussüsteemi paigaldusjoonistega;
- süsteemi päevikuga;
- igaaastase perioodilise kontrollimise ja testimise kirjaliku tunnistusega.

Hooldustööde eest vastutav kompetentne järelevalvaja tagab süsteemi korrasoleku kontroll- ja hooldustöödega.

Igakuiselt simuleeritakse pingekatkestust ning veendutakse kõikide valgustite korrasolekus; taastatakse normaalvalgustuse toide ja kontrollitakse, et kõik indikaatorlambid või -seadmed näitaksid, et tavatoide on taastatud.

Iga-aastaselt veendutakse lisaks igakuisele toimingule, et valgustid töötavad kogu nominaalse funktsioneerimisaja jooksul – 1 tund.

Kõik tulemused kantakse dateeritult hoolduspäevikusse (hooldustööd, kontrollimised, testimised, rikked, parandustööd, tehtud muudatused ning lühikirjeldus), päevik peab asuma objektil ning olema koheselt kontrollimiseks kättesaadav vastavate volitustega isikule.

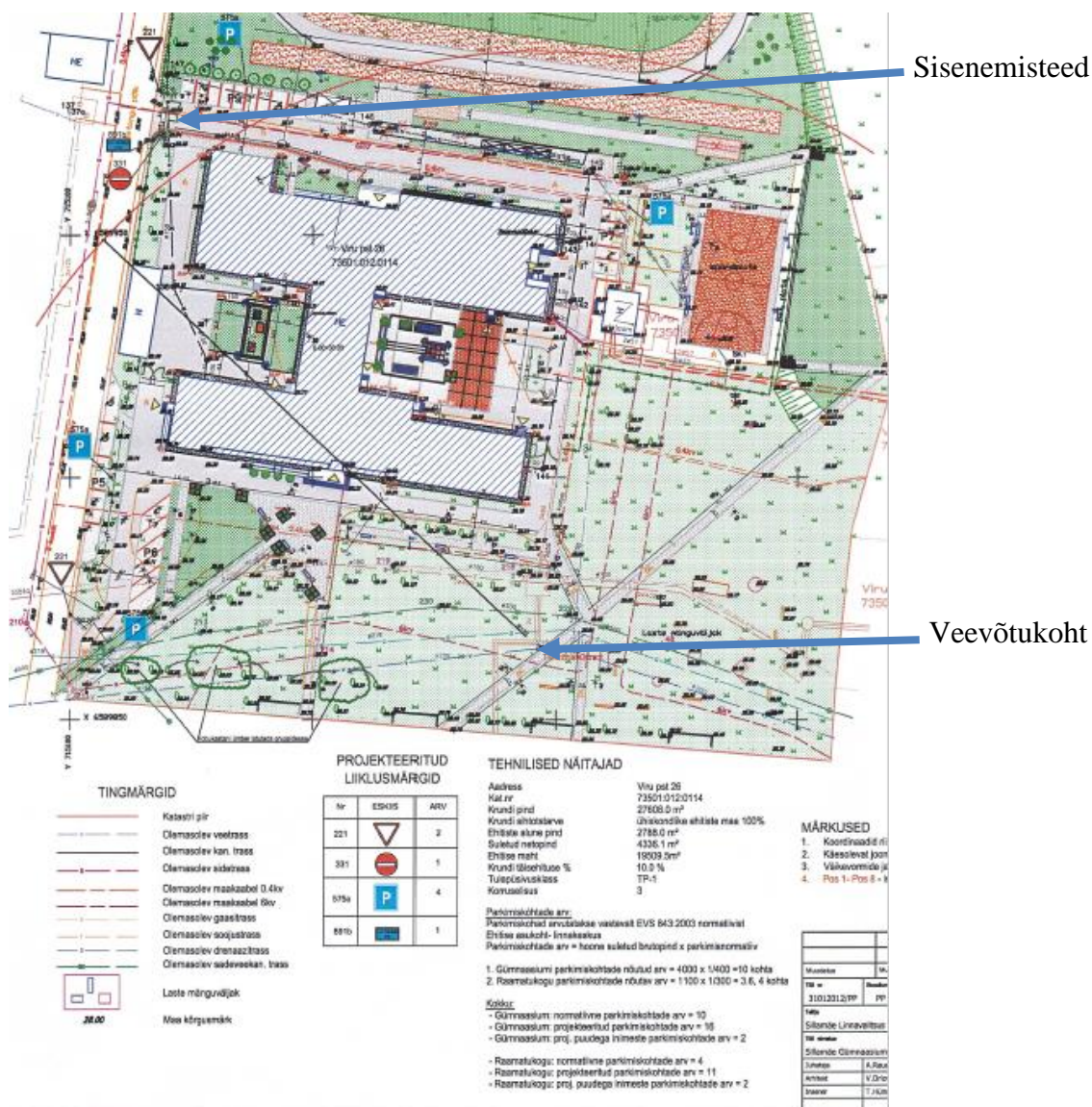
4.4 Enesekontrolli ja tuleohutusaruande esitamine

Enesekontrolli tuleohutusaruanne koostatakse igal aastal märtsikuus. Enesekontrolli tegemise, dokumenteerimise, tuleohutusaruande esitamise eest vastutab majandusjuhataja.

4.5 Muud andmed, mis mõjutavad evakuatsiooni ja tulekahju korral tegutsemist

- Elektri saab välja lülitada esimesel korrusel asuvast elektrikilbist
- Veevõtukoht asub hoone territooriumil (vt skeem)
- Päästemeeskonna sisenemisteed (vt skeem)

Skeem 1. Sillamäe Gümnaasiumi hoone ja territoorium



4.6. Tuleohtlikkuse kirjeldus

4.6.1 Tulekahju võimalikud põhjused

1. Ebastandardsete elektriseadmete kasutamine;
2. Elektriseadme rike;
3. Hooletus lahtise tulega;
4. Suitsetamine selleks mitte ettenähtud kohas;
5. Süütamine;
6. Hoonele mõjuvad loodusjõud;
7. Tuletööde tegemine.

4.6.2 Tulekahjude ennetamise ja vältimise meetmed

Tuleohutuse tagamiseks on töötaja kohustatud:

- Järgima tuleohutusnõudeid vastavalt seadusele „Tuleohutusseadus“

<https://www.riigiteataja.ee/akt/13314859?leiaKehtiv>

- SIM määrus „Põlevmaterjalide ja ohtlike ainete ladustamise tuleohutusnõuded“
<https://www.riigiteataja.ee/akt/13356396>

- Kontrollima tema valduses oleva ruumi, seadme ja nende kasutamise ohutust ja nõuetekohasust.
- Rakendama tulekahju tekkimist vältivaid meetmeid ning hoiduma tegevusest, mis võib põhjustada tulekahju.
- Rakendama tulekahju leviku takistamiseks ja tulekahju kustutamiseks esmaseid meetmeid.
- Teadma oma kohustusi tulekahju korral.
- Tulekahju avastamisel teavitama sellest viivitamatult hädaabinumbrit 112.

Tulekahjude ennetamine seisneb eelkõige tulekahjuõppuste korraldamises ning sisekorraeskirjaga sätestatud nõuete ja kohustuste täitmise üle kontrolli tagamises.

Korraldatavad tulekahjuõppused peavad vastama Siseministri määruse nr. 43 „Tulekahju korral tegutsemise plaanile ning evakuatsiooni ja tulekahju korral tegutsemise õppuse korraldamisele esitatavad nõuded“ peatükk 3 kehtestatud nõuetest. <https://www.riigiteataja.ee/akt/13356586>

4.6.3 Tuleohutuse eest vastutavad isikud

Tuleohutuse eest gümnaasiumis vastutab gümnaasiumi direktor, kes korraldab ja delegerib ülesanded gümnaasiumi töötajatele vastavalt vastutusvaldkondadele:

- objekti üldise tuleohutusrežiimi ja tuleohutusnõuete täitmine;
- jälgib, et töötajad täidaksid objekti üldist tuleohutusjuhendit ja sellest tulenevaid tuleohutusnõudeid;
- ei luba territooriumil ja ruumides tuletööde teostamist ilma vastava tuletööde loata;
- jälgib regulaarselt, et kõik ruumide ukсед, sulgurid ja lukud oleksid töökorras;
- jälgib, et evakuatsiooniteed oleksid vabad ja kergesti läbitavad ning evakuatsiooni-pääsuksed seestpoolt võtmeta avatavad;
- jälgib, et territooriumi sõidutee, juurdepääs ehitistele, elektrilahutusseadmetele ning tuletõrje- ja päästevahenditele hoitaks vabana;
- jälgib, et esmased tulekustutusvahendid oleksid töökorras, neile oleks tagatud vaba juurdepääs ning neid ei kasutataks mittesihipäraselt;
- omab andmeid objektile olevate tulekustutusvahendite arvu ja töökorrasoleku kohta ning riikliku tuleohutusjärelvalve ametniku poolt esitatud nõuete kohta.

5. Tulekahjust teavitamine

5.1. Ehitises ja ohualas viibivate inimeste tulekahjust teavitamine

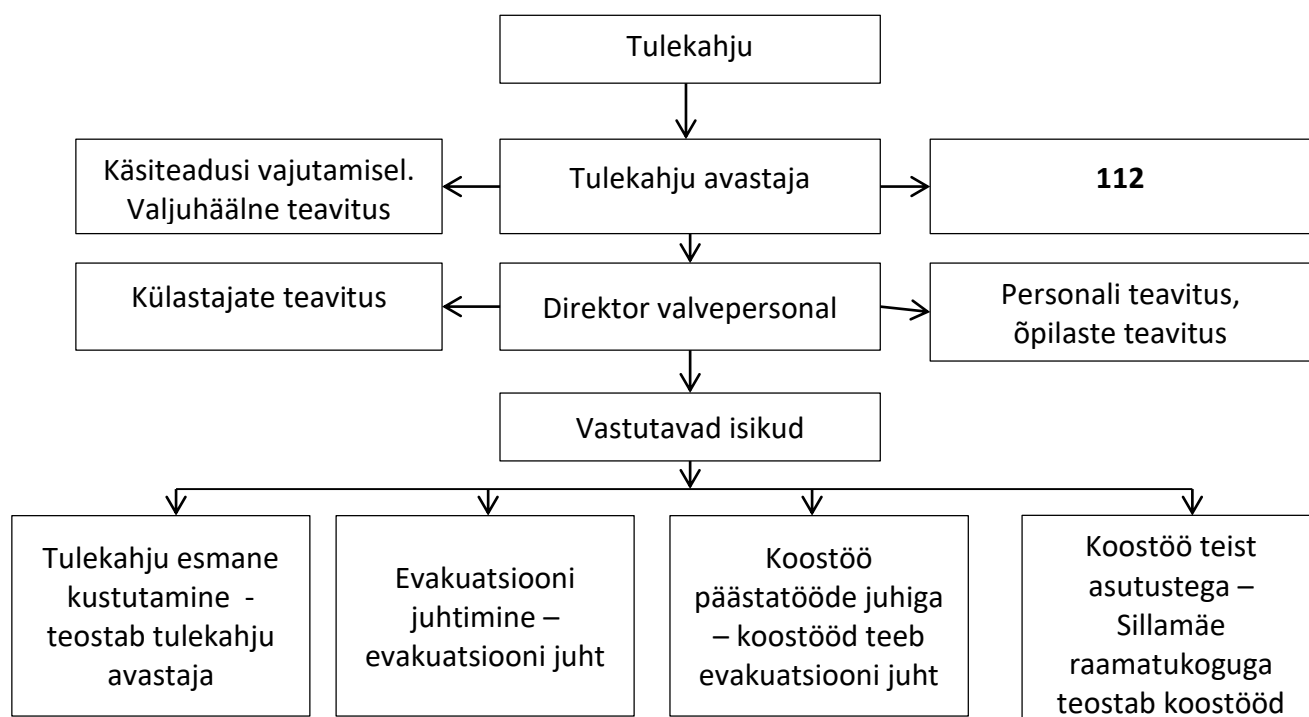
Avastades tulekahju, on X töötaja kohustatud:

1. Vajutama lähimat tulekahju teatenuppu, et rakendada tööle häirekellad.
2. Dubleerima valjuhäälselt tulekahjuteadet koos infoga tulekolde asukohast.
3. Häirekellade mitterakendumisel teatama tulekahjust valjuhäälselt ohualas viibivatele inimestele.
4. Dubleerima oma häälega teistelt saadud tulekahjuteadet.

Valvelaua töötaja on kohustatud tulekahju avastamisel:

1. Vajutama lähimat tulekahju teatenuppu, et rakendada tööle häirekellad.
2. Dubleerima valjuhäälselt tulekahjuteadet koos infoga tulekolde asukohast.

5.2 Töötajate omavahelise kommunikatsiooni skeem



5.3 Tulekahjuteate kontrollimine

Häirekellade rakendumisel liigub valvur ATS keskseadme juurde;

2. Valvur veendub keskseadme abil, milline tsoon häiret annab;

3. Tulenevalt ATS keskseadmelt saadud infost kõrvutab saadud infot hoone skeemidega veendumaks, millisele osale hoonest häireteate asukoht keskseadmel tegelikkuses vastab;

4. Valvur liigub tsooni kontrollima või annab selleks kellelegi teisele korralduse või veendub tsooni olukorras tehniliste vahendite abil (videovalve);

5. Tsooni kontrollima minnes haaratakse juba ennetavalt kaasa tsooni läheduses paiknev esmane tulekustutusvahend, et tulekahju korral ja võimalusel asuda kustutama;

6. Tulekahju avastades vajutatakse lähimat seinal olevat häirenuppu ja rakendatakse tööle häirekellad (kui veel ei tööta), et teavitada hoonest viibivaid inimesi.

7. Häirekellade rakendamise võimatuse korral teavitatakse ohualas viibivaid inimesi valjuhäälselt. Sealjuures on kõigil kohustus häireteadet dubleerida.

5.4 Tegutsemine valehäire korral

1. Valehäire korral tühistab häire evakuatsioonijuht;

2. Valehäirest tuleb teavitada Häirekeskust (juhul, kui ATSi häiresignaal edastatakse Häirekeskusesse);

3. Evakuatsiooniliidrid on kohustatud teavitama valehäirest vastutusalas viibivaid isikuid.

5.5 Tulekahjuinfo edastamine hoones viibivatele isikutele

5.5.1 Tulekahju avastamine

1. Anda tulekahjuteade häirekelladega, vajutades lähimat tulekahjuteate nuppu, teavitada evakuatsiooniliidrit või evakuatsioonijuhti;
2. Teavitada suuliselt tulekolde läheduses ja ohualal viibivaid isikuid;
3. Teavitada Häirekeskust hädaabinumbri 112;
4. Evakuatsiooniliidrid kontrollivad, kas tulekahjuteade on jõudnud nende vastutusalas viibivate inimesteni.

5.5.2 Hädaabinumbrile 112 helistamine

Hädaabinumbrile helistades jää rahulikuks, vasta küsimustele täpselt ja lühidalt.

1. Räägi, mis põleb ja kui suures ulatuses;
2. Teata õnnetuskoha aadress
3. Teata, kas ruumides on inimesi ja/või loomi ning kas neid ähvardab oht, kas on kannatanuid;
4. Järgi hädaabinumbrilt saadud juhiseid;
5. Ära katkesta kõnet ilma loata;
6. Ära lülita telefoni välja – võidakse vajada lisainformatsiooni;
7. Kui olukord muutub oluliselt enne päästemeeskonna saabumist, teavita muutusest kindlasti Häirekeskust.

PEA MEELES!

NB! Häirekeskusesse tulekahjust teavitamine on igäihe kohustus!

112-te saab helistada:

Suunakoodi valimata (välja arvatud nõ majasisene kood, et majast välja helistada – näiteks 0 112 või 9 112, sõltuvalt asutuse süsteemist)

SIM kaardita (halva levi olukorras on see hea lahendus, kuna telefon otsib sellisel juhul ise tugevaima võrgu mistahes operaatorilt).

Operaatoripoolse väljahelistamise piiranguga.

5.6 Tegutsemine tulekahju korral

5.6.1 Tulekahju korral tegutsemise juhtimise korraldus

Sillamäe Gümnaasiumi hoone tulekahju korral proovib tulekahju avastanud töötaja tulekahju ise kustutada ennast sealjuures ohtu panemata. Selleks on paigaldatud hoonesse esmased tulekustutusvahendid.

Tulekahju algaasis on võimalik esmaste tulekustutusvahenditega tulekahju veel kustutada ja hoida ära suured kahjustused nii ehitisele endale kui ka ehitises hoitavale varale.

5.6.2 Tegevusjuhised tulekahju korral

PÄÄSTA vahetus ohus olijad ning jaga ülesandeid, kui abistajaid on rohkem.

TEAVITA tulekahjust teisi hoones olijaid ning käsi hoonest väljuda (evakueeruda).

Teavitamiseks tuleb kasutada tulekahju teatenuppu. Tulekahju teatenupu aktiveerimine rakendab tööle hoonesisised häirekellad.

KUSTUTA võimalusel esmaste tulekustutusvahenditega. Kustutamise käigus tuleb silmas pidada, et ei hinnataks üle oma võimeid. Elektriseadmete kustutamisel tuleb meeles pidada, et viimased tuleb enne voolu alt vabastada (v.a juhul, kui kustuti pealdise kolmandas jaotises on kirje “Võib kasutada kuni 1000 V pingega elektrijuhtmete ja -seadmete kustutamiseks” (tähis “E”)).

LOKALISEERI tulekahju levik. Kui tunned, et ei ole võimeline likvideerima põlemiskollet, lahku ruumist. Vältimaks tule levikut, sulge väljudes võimaluse korral kõik aknad ja ukсед ning liigu kogunemiskohta.

Üldised suunised evakueerimisel ja evakuatsiooni läbiviimisel

1. esmalt tuleb evakueeruda inimesed, keda ähvardab tulekahju poolt kõige suurem oht
2. kui selgub, et mõni inimene on jäänud ohutsooni ning tema päästmine on raskendatud tänu kõrgele temperatuurile.

Näpunäiteid juhuks kui olete sattunud väljapääsmatusse olukorda ehk päästetavaks

1. Püüdke säilitada enesevalitsus ja olla rahulikud;
2. Kui ruumist pole võimalik lahkuda, sulgege uks(seda lukustamata), toppige uksepilud ja ventilatsioonivad kinni võimaluse korral veega niisutatud riidega;
3. Avage aknad, andke endast märku, hüüdke appi;
4. Kui tuli on ära lõiganud väljapääseteed, ärge üritage tulerindest läbi murda, sama kehtib ka paksu suitsu korral;
5. Liikudes suitsuses ruumis või koridoris, ärge seiske püsti, vaid liikuge seina ääres kas neljakäpukil või roomates, sest põranda ligidal on suitsu vähem;
6. Kui te ei tea, kus tulekolle asub, pidage meeles, et enne ukse avamist tuleb ettevaatlikult katsuda ukse käepidet ja pinda, et kontrollida nende temperatuuri;
7. Ust avades tuleb alati jääda selle varju ja varjata ennast ukse kõrval seina ääres.

Käitumine tulekahju ja evakuatsiooni korral

	Tegevus	Tegevuse kirjeldus ja järjestus	Täitja
1	Häire õigsuse kontroll	Kontrolli häire põhjust. Tulekahju avastamise korral lülitada sisse tulekahjuteatenupp (kui häirekellad ei ole rakendunud). Valehäire puhul lülitab häire välja ning teatab sellest juhtkonnale ja Päästeametile. Tulekahju korral jäta häiresignaali tööle.	Tulekahju avastanud isik
2	Sündmusest teatamine	Tulekahju avastaja (täiskasvanu) teavitab sellest viivitamatult direktorit või tema asetäitjat. Koheselt helistatakse Päästeameti Häirekeskusesse 112. Õpilane teavitab tulekahjust täiskasvanut, kes teate edastab.	Tulekahju avastanud isik
3	Inimeste evakueerimine hoonest	<ul style="list-style-type: none"> • Õpetaja selgitab välja, kas evakueerimiseks on võimalik kasutada antud klassiruumi jaoks ettenähtud evakuatsiooniteed või tuleb kasutada varuväljapääsu. • Õpilased väljuvad ruumist koos õpetajaga ja kogu klass hoiab evakueerimisel kokku. Võimalusel võtavad õpilased kaasa 	Vastava tunni aineõpetajad, õppealajuhataja, Üldine koordineerimine toimub direktori või tema poolt määratud

		<p>isiklikud asjad ja üleriided. Õpetaja suleb klassist lahkudes tule leviku tõkestamiseks aknad ja ukсед. Ust ei lukustata. Üheskoos minnakse põlevast hoonest välja ja kogunetakse koolimaja esisele platsile.</p> <ul style="list-style-type: none"> • Kui tulekolle või suits takistab klassiruumist väljumist, jääb õpetaja koos õpilastega klassiruumi abi ootama. Klassiust hoitakse suletuna (mitte lukus) ja avatakse aknad endast märku andmiseks. Võimaluse korral topitase uksealune märja riidega kinni. • Kui tulekahju algab vahetunni ajal, läheb õpetaja oma klassiruumi ja korraldab sealt õpilase evakueerimise. Õpilaste evakueerimise üldkasutatavatest ruumidest organiseerivad need õpetajad- töötajad, kes ei ole tundidega seotud ja viibivad majas. Kohalolijate ja puudujate kohta edastab info iga klassi eelmise tunni õpetaja. Evakuatsiooni märguande saamise korral vii või suuna viivitamatult kõik inimesed ohutult hoonest välja. Kontrolli, et ukсед ja aknad oleksid suletud. 	isiku poolt
	Evakueeritud õpilaste paigutamine jaheda ilma puhul.	Õpilased paigutatakse külmal ajal lasteaed „Päikseke“ ruumidesse (vastav kokkulepe on sõlmitud).	Õppealajuhataja (tema puudumisel määratud isik)
4	Evakueeritute loendamine	Iga õpetaja kontrollib õpilaste kohalolekut nimekirja alusel. Info kohalolijate ja majja jäänute kohta edastatakse direktorile. Kogunemiskohas tee enda vastutusala inimeste loendus ja anna loenduse tulemused edasi evakuatsioonijuhile.	Evakuatsiooniliidrid (vastava tunni õpetaja ja õppealajuhataja) evakuatsioonijuht
5	Tulekahju kustutamine päästeteenistuse saabumiseni	Tulekahju avastamisest alates korralda võimaluse korral tule kustutamine ja vara evakueerimine nende töötajate abiga, kes ei ole hõivatud inimeste evakueerimisega. Tulekahju kustutamiseks kasuta kõiki hoones olevaid tulekustutusvahendeid.	Evakuatsioonijuht, evakuatsiooniliidrid võimaluse korral ka teised hoone töötajad
6	Päästemeeskonnale sündmuse tutvustamine ja osalemine päästetööde staabis	Mine vastu päästemeeskonnale, kirjelda sündmust ja asukohta. Anna edasi päästetööde juhile loenduse tulemused.	Evakuatsioonijuht
7	Tehnosüsteemide väljalülitamine (elekter)	Organiseeri vajaduse korral tehnosüsteemide väljalülitamine.	Evakuatsioonijuht või tema poolt määratud isik

Garderoobitöötaja/ valvelauatöötajad – käitumine tulekahju ja evakuatsiooni korral

Tegevus	Kirjeldus
Tulekahjust teavitamine	<p>Tulekahju avastamisel või tulekahjuteate saamisel:</p> <ol style="list-style-type: none"> 1. Kui avastad ise tulekahju ning seda ei ole võimalik kustutada, sulge kohe tule- ja suitsu leviku takistamiseks tulekolde ruumi ukсед-aknad! 2. Teavita tulekahjust ja selle asukohast esmalt ohualas (tule- ja suitsuga haaratud ruumis, selle peal ning kõrval ruumis – tuli levib alt üles kiiremini kui külgedele ja alla) viibijaid, seejärel ülejäänud inimesi . 3. Helista häirekeskusesse 112 ja teavita tulekahjust. Väiksema põlengu korral ning hinnates võimalust tulekahju ise kustutada, võta tulekustuti ja kustuta põleng.
Evakuatsioon	<p>Evakuatsiooni korral:</p> <ol style="list-style-type: none"> 1. Tulekahju avastamisel või vastava teate saamisel lõpeta oma senised tegevused ja alusta evakuatsiooniga; 2. Suuna inimesed enda kasutatavatest ruumidest välja veendudes, et neisse ei jääks kedagi; 3. Suuna enda teel inimesi hoonest välja ning palu liikuda kogunemiskohta; 4. Juhul, kui avastad ise tulekahju, sulge kohe tule- ja suitsu leviku takistamiseks tulekolde ruumi ukсед-aknad! 5. Evakueerudes lähtu ohutu evakuatsiooni põhimõtetest; 6. Hoonest lahkudes liigu kohe kogunemiskohta ning anna enda olemasolust märku enda vahetule juhile või haldusjuhile või otse evakuatsioonijuhile.
Tulekahju korral tegutsemine	<p>Tulekahju korral:</p> <ol style="list-style-type: none"> 1. Sulge kohe tulest ja suitsust haaratud ruumide ukсед-aknad. 2. Sulge seejärel ka teiste ruumide ukсед-aknad. <p>Juhul, kui ei ole hõivatud evakuatsiooniga ning hinnates olukorda ja kustutamise otstarbekust, asu tuld kustutama esmaste tulekustutusvahenditega. Vajadusel ja võimalusel kaasa selleks evakuatsiooniga mittehõivatud töötajaid.</p>
Päästemeeskondade juhendamine	<p>Täida päästetööde juhi korraldusi, ära takista päästetöid ning ära lase seda ka teistel teha.</p>

Sillamäe linna Raamatukogu– käitumine tulekahju ja evakuatsiooni korral

Tegevus	Kirjeldus
Tulekahjust teavitamine	<p>Tulekahju avastamisel või tulekahjuteate saamisel:</p> <ol style="list-style-type: none"> 1. Kui avastad ise tulekahju ning seda ei ole võimalik kustutada, sulge kohe tule- ja suitsu leviku takistamiseks tulekolde ruumi ukсед-aknad! 2. Teavita tulekahjust ja selle asukohast esmalt ohualas (tule- ja suitsuga haaratud ruumis, selle peal ning kõrval ruumis – tuli levib alt üles kiiremini kui külgedele ja alla) viibijaid, seejärel ülejäänud inimesi. 3. Helista häirekeskusesse 112 ja teavita tulekahjust. Väiksema põlengu korral ning hinnates võimalust tulekahju ise kustutada, võta tulekustuti ja kustuta põleng.
Evakuatsioon	<p>Evakuatsiooni korral:</p> <ol style="list-style-type: none"> 1. Tulekahju avastamisel või vastava teate saamisel lõpeta oma senised tegevused ja alusta evakuatsiooniga; 2. Suuna inimesed enda kasutatavatest ruumidest välja veendudes, et neisse ei jääks kedagi; 3. Suuna enda teel inimesi hoonest välja ning palu liikuda kogunemiskohta; 4. Juhul, kui avastad ise tulekahju, sulge kohe tule- ja suitsu leviku takistamiseks tulekolde ruumi ukсед-aknad! 5. Evakueerudes lähtu ohutu evakuatsiooni põhimõtetest; 6. Hoonest lahkudes liigu kohe kogunemiskohta ning anna enda olemasolust märku enda vahetule juhile või haldusjuhile või otse evakuatsioonijuhile.
Tulekahju korral tegutsemine	<p>Tulekahju korral:</p> <ol style="list-style-type: none"> 1. Sulge kohe tulest ja suitsust haaratud ruumide ukсед-aknad. 2. Sulge seejärel ka teiste ruumide ukсед-aknad. Juhul, kui ei ole hõivatud evakuatsiooniga ning hinnates olukorda ja kustutamise otstarbekust, asu tuld kustutama esmaste tulekustutusvahenditega. Vajadusel ja võimalusel kaasa selleks evakuatsiooniga mittehõivatud töötajaid.
Päästemeeskondade juhendamine	<p>Täida päästetööde juhi korraldusi, ära takista päästetöid ning ära lase seda ka teistel teha.</p>

5.7 Esmaste tulekustutusvahendite kasutamine

Kustutusvahenditest on hoones 6 kg kustutusaine massiga pulberkustutid igal korrusetasandil ja süsihappegaaskustutid serveri- ja arhiiviruumides vastavalt nõutud kogustele. Täpsemad asukohad on märgitud evakuatsiooniskeemil. ABC-pulberkustutid on tahkete ainete, põlevvedelike ja põlevate gaaside kustutamiseks.

Tähelepanu! ABC-pulberkustutite kasutamine ruumides põhjustab suure tolmusaaste, rikub seadmeid ja aparatuuri. Püsib uuestisüütmise oht, kuna pulber ei jahuta põlevat materjali.

Kasutamine:

1. Eemalda kaitsesplint;
2. Võta kustuti ühte ja vooliku ots teise kätte;
3. Suuna juga tulekoldesse mitte lähemalt kui 1 m, sobiv distants on 2-3 meetrit;
4. Vajuta päästikule ja uputa tulekolle pulbritolmuga.

Vaata kustuti pealdiselt, millised aineid võib kustutada ning kuidas kustutit tuleb kasutada.

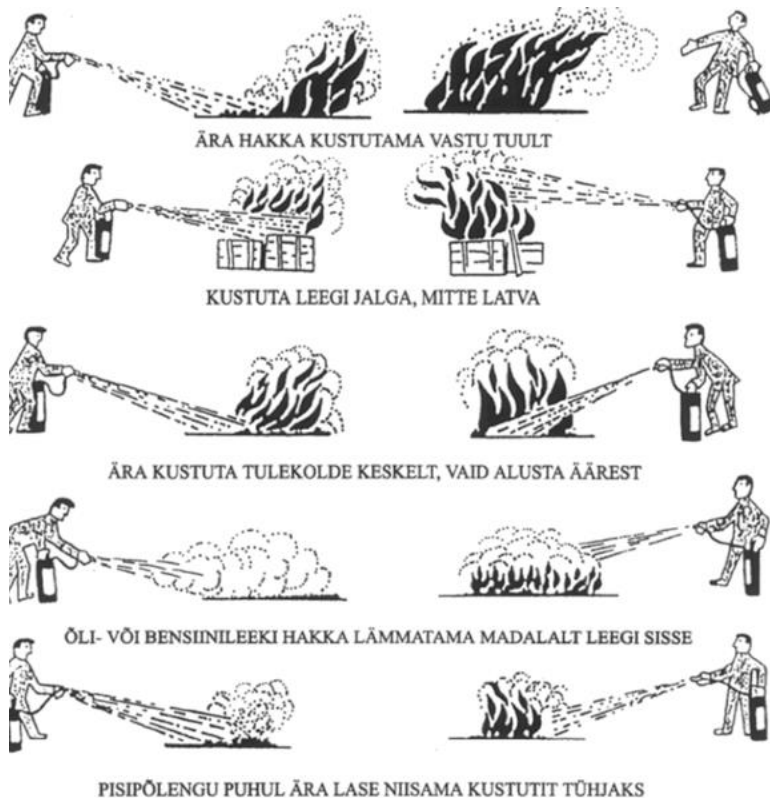


Tulekustutite korrasoleku eest objektil vastutab majandusjuhataja. Tulekustutite kontrolli teostatakse tellitud firma poolt. Tulekustuti korrashoid tagatakse nende regulaarse vaatluse, kontrolli ja hooldusega. Vaatlus sisaldab toiminguid veendumaks, kas kustuti:

- asetseb selleks ettenähtud kohas;
- ei ole millegagi varjatud ja kasutamises juhise pealdis on loetav;
- ei ole märgatavalt kahjustatud;
- tulekustuti kasutamine:

ÕIGE

VALE



5.8 Tulekahju leviku piiramise meetmed

Tulekahju leviku piiramise peamiseks meetmeteks on kustutamine ja lokaliseerimine.

Tulekahju kustutamiseks kasuta esmaseid tulekustutusvahendeid. Kustutamise käigus tuleb silmas pidada, et ei hinnataks üle oma võimeid. Elektriseadmete kustutamisel tuleb meeles pidada, et viimased tuleb enne voolu alt vabastada (v.a. juhul, kui kustuti pealdise kolmandas jaotises on kirje “Võib kasutada kuni 1000 V pingega elektrijuhtmete ja –seadmete kustutamiseks”, tähis “E”). Kui tulekahju levik ei ole võimalik tulekustutusvahenditega piirata ja kui tunned, et ei ole iseseisvalt võimeline likvideerima põlemiskollet, lahku kiirest ruumist. Tuleleviku lokaliseerimiseks sulge väljudes kõik aknad ja ukсед. Võimalusel lülitada välja elekter.

5.9 Tehnoloogiliste seadmete või protsesside puhul nende ohutuks tegemine

ATSi käivituses seiskub ventilatsioon ja lift. Lahkudes ruumidest, lülitab töötaja võimaluse piires välja seadmed, mis ei ole ette nähtud järelevalveta tööks.

6. Tegutsemine evakuatsiooni korral

6.1 Evakuatsioon

Evakuatsiooni algataja on gümnaasiumi direktor või teda asendav isik.

Võimalikke evakuatsiooni algust tähistavaid märke/signaale võib olla mitmeid.

- ATS häirekellade esmakordne rakendumine

- ATS häirekellade pidev helin - üle 30 sekundi või üle 1 minuti kestav helin tähistab **evakuatsiooni algust**.
- ATS häirekellade teine pidev kellahelin. See lähtub põhimõttest, et pärast esimest kella need vaigistatakse, minnakse häiret andnud tsooni kontrollima ning tulekahju avastades vajutatakse uuesti kellad tööle

Evakuatsioon on sunnitud väljumine ruumist, hoonest või teatud alalt ohutusse kohta tulekahju või muu õnnetuse või ohu korral.

Kiiresti areneva õnnetuse korral tuleb ohukoldest alustada evakuatsiooni ilma korraldust ootamata.

Esmalt tuleb evakueerida inimesed, keda ähvardab kõige suurem oht. Esmajärjekorras tuleb inimesed evakueerida põlevast ruumist, pealmistest ning külgnevatest ruumidest ning seejärel kõik ülejäänud inimesed, ent võimaluse korral toimub evakuatsioon kõikidest tsoonidest üheaegselt. Evakueerumisel tuleb järgida tähistatud evakuatsiooniteid.

6.2 Tegevused evakuatsioonimärguande saamise korral

1. Katkesta senine tegevus;
2. Lülita välja seadmed, mis ei ole ette nähtud järelevalveta tööks;
3. Võimaluse korral haara kaasa üleriided;
4. Lahku hoonest lühimat evakuatsiooniteed mööda – sealjuures hoidu suitsust ja väldi ohuala, kasuta vajaduse korral alternatiivseid evakuatsiooniteid;
5. Abista abivajajaid (liikumispuudega või evakuatsiooni käigus viga saanud isikuid);
6. Mine kogunemiskohta;
7. Oota edasisi korraldusi.

6.3 Evakueerunute ja evakueeritute kogunemiskoht

Täieliku evakuatsiooni korral on määratud kogunemiskoht, mis paikneb hoone välisterritooriumil – staadionil (vt.asendiplaan). Hoonest väljudes tuleb suunduda kogunemiskohta.

Kui kogunemiskoht on kujunenud ohtlikuks või kogunemine takistab päästetöid, määratakse koostöös päästetööde juhiga uus kogunemiskoht.

Kogunemiskohast ei või lahkuda ilma evakuatsiooniliidri või evakuatsioonijuhi loata



Vertikaalse evakuatsiooni (üldnimetusena etapiviisiline evakuatsioon) korral saab kogunemiskohaks olla just see ala, mille asutus on määranud: mõni korrus.



Edasilükatud või viivitatud evakuatsiooni korral ei ole võimalik kogunemiskohta määratleda. Sellisel juhul on evakuatsiooni juhile oluline info, kes ja kuhu jäi, et see omakorda edastada päästetööde juhile.

6.4 Evakueeritute ja evakueerunute loendamine

1. Evakueerunud ja evakueeritud inimeste loendus toimub kogunemiskohas;
2. Loendus toimub nimekirjade alusel;
3. Evakuatsiooniliidrid (näit. õpetaja) viivad läbi enda evakuatsiooniala inimeste loenduse. Kui ilmneb, et inimesi ja/või loomi on hoonesse jäänud, tuleb sellest viivitamata teavitada päästetööde juhti; evakuatsiooniliider annab kontrollitud nimekirja üle evakuatsioonijuhile.
4. Päästetööde juhile tuleb öelda väljumast keeldunud inimeste nimed/andmed;
5. Kui ohutsooni jäänud inimese/looma päästmine on raskendatud kõrge temperatuuri ja/või suitsu tiheduse tõttu, tuleb sellest teavitada kohe Päästeameti Häirekeskust telefonil 112 ja päästemeeskonna saabudes päästetööde juhti.

6.5 Evakuatsiooniliidri ülesanded

Evakuatsiooniliidri ülesanded:

1. selgita välja tulekahju põhjused ja korralda evakuatsioon enda vastutusallas;
2. häirekellade rakendumisel kontrolli enda vastutusala, kas on suitsu, tuld või tunda kärsahaisu;
3. vajuta tulekahjuteatenuppu ja alusta evakuatsiooniga, kui oled avastanud enda vastutusallas tulekahju;
4. evakuatsiooni märguande saamise korral alusta enda evakuatsioonialas viibivate isikute evakuatsiooni. Võimaluse korral abista mujal hoones viibivaid inimesi;
5. võimaluse korral kontrolli üle kõik enda evakuatsioonialas asuvad ruumid;
6. pea arvestust enda vastutusalast evakueeritute üle;
7. kogunemiskohas vii läbi enda evakuatsioonialalt evakueerunud inimeste loendus

6.6 Evakuatsioonijuhi ülesanded

Evakuatsioonijuhi ülesanded:

1. kontrolli häire õigsust ja informatsiooni sündmuse kohta;
2. taga inimeste varajane teavitamine tekkinud ohust kogu hoone/territooriumi ulatuses;
3. kontrolli, kas hädaabikõne on tehtud;
4. korralda ohualale sisenemise keelamine/takistamine;
5. varusta päästetööde juhti võtmetega;
6. abista võimaluste piires päästemeeskonda päästetööde läbiviimisel.

Evakuatsioonijuht ei tohi lahkuda sündmuskohalt, kuna kustutus- ja päästetööde juht võib vajada lisainformatsiooni objekti kohta.

6.7 Evakuatsioonijuhtide ja -liidrite kontaktandmed

6.7.1 Evakuatsioonijuht

Nimi	Ametikoht	Telefon
Arno Kaseniit	direktor	53363381
Erika Tambi	arendusjuht	58553475

6.7.2 Vastutusvaldkonnad ja vastutuse delegeerimine tuleohutuse, evakuatsiooni ja tulekahju korral.

Vastutus üldise korralduse eest

Nimetus	Vastutuse kirjeldus	Vastutav isik	Asendav isik
Evakuatsiooni juht päevasel ajal 8.00-17.00	Vastutab evakuatsioonikorralduse eest, loendustulemuste kokkukogumise ja päästemeeskonnaga koostöö tegemise eest	Direktor	Õppealajuhataja
Evakuatsioonijuht töövälisel ajal 17.00-21.00	Vastutab evakuatsioonikorralduse eest ja koolihoones viibivate isikute eest ning päästemeeskonnaga koostöö tegemise eest.	Direktor, valvur, majandusjuhat a- ja direktori saabumiseni	Arendusjuht

Evakuatsiooni läbiviimise eest vastutavad isikud

Jrk	Nimetus	Vastutuse kirjeldus	Vastutav isik	Asendav isik
1.	Õppeklassid tundide ajal	Vastutavad tunnis olevate õpilaste evakuatsiooni läbiviimise eest ning õpilaste loenduse ja loendustulemuste edastamise eest evakuatsioonijuhile	Õpetaja	Õpetaja
2.	Õppeklassid ja koridorid vahetundide ajal	Vastutavad klassides ja koridorides olevate õpilaste evakuatsiooni läbiviimise eest ning õpilaste loenduse ja loendustulemuste edastamise eest evakuatsioonijuhile	Õpetajad, klassijuhatajad	Õpetaja
3.	Võimla koos riietumis- ja dushiruumidega	Vastutavad võimlas ja riietumisruumides olevate isikute evakuatsiooni korraldamise eest	Keh.kasv. õpetaja	Õpetaja , 1 korruse valvur
4.	Söökla	Vastutavad sööklas olevate isikute evakuatsiooni korraldamise eest	Söökla juhataja	Majandusjuhataja
5.	Fuajee	Vastutab fuajees olevate inimeste evakueerimise korraldamise eest	Valvur	Majandusjuhataja
6.	Raamatukogu	Vastutab raamatukogus olevate isikute evakuatsiooni korraldamise eest.	Raamatukoguh oidja	Raamatukogu töötajad

6.8 Keelatud tegevused evakuatsiooni olukorras

Evakuatsiooni olukorras on keelatud:

1. Eirata evakuatsiooni käsku;
2. Siseneda suitsu- ja tulekoldesse;
3. Lahkuda kogunemiskohast ilma loata;
4. Siseneda hoonesse ilma päästetööde juhi loata.

6.9 Olulised kontaktandmed

Häirekeskuse telefon: **112**

Turvateenuse pakkuja ja ATSi hooldaja Forus Security AS telefon: 1660

7. Päästemeeskonnaga tehtava koostöö juhised

7.1 Päästemeeskonna vastuvõtmine ja esmane informeerimine

Päästemeeskond saabub sündmuskohale üldjuhul umbes 5–10 minuti möödudes hädaabikõne saamisest arvates. Selleks ajaks peab olema toimunud evakuatsioon ja evakuatsioonijärgne loendus. Päästemeeskonna võtab vastu evakuatsioonijuht, kes annab päästetööde juhile vajaliku informatsiooni:

1. tulekahju asukohast, ulatusest ja ligipääsuvõimalustest;
2. inimeste ja/või loomade viibimisest ohualas;
3. tehnilistest paigaldistest ja päästevahenditest, tagades juurdepääsuks vajalikud võtmed;
4. ATSi keskseadme asukohast;
5. elektrivarustuse väljalülitamise kohta.

Evakuatsioonijuht peab jääma pärast esmise informatsiooni andmist kättesaadavaks päästetööde juhiga kokkulepitud kohta.

7.2 Operatiivkaardi üleandmine ja selle asukoht

7.2.1 Operatiivkaart asub ATSi –i keskseadme juures. Evakuatsioonijuht annab operatiivkaardi üle päästetööde juhile.

Päästetööde juhi korraldustele tuleb alluda.

8. Iga-aastane evakuatsiooni- ja tulekahju korral tegutsemise õppus

8.1 Evakuatsiooni- ja tulekahju korral tegutsemise õppuse sisu

1. Evakuatsiooni- ja tulekahju korral tegutsemise õppus peab andma teadmised ja oskused tulekahju ja evakuatsiooni korral tegutsemiseks ning tuvastama, kas:
2. Tulekahju korral tegutsemise plaan vastab eesmärgile;
3. Töötajad oskavad tulekahju korral õigesti tegutseda.
4. Evakuatsiooni- ja tulekahju korral tegutsemise õppus koosneb teoreetilisest ja praktilisest osast. Teoreetiline osa koosneb töötajate tuleohutusalasest juhendamisest ja tulekahjuõppuse korraldusest informeerimises. Praktilises osas tekitatakse tulekahju olukord ja harjutatakse evakuatsiooni võimalikus ulatuses.
5. Evakuatsiooni- ja tulekahjuõppusel peavad osalema kõik töötajad. Töötajale, kellel ei ole võimalik osaleda ettenähtud ajal, korraldatakse sama õppus teisel ajal või viiakse läbi töökohale ja ametile vastav juhendamine, mille käigus korraldatakse üle tulekahju korral tegutsemise nõuded ning saadetakse läbi viidud tulekahjuõppuse kokkuvõtte.

Evakuatsiooni- ja tulekahju korral tegutsemise õppus viiakse läbi vähemalt üks kord aastas.

8.2 Evakuatsiooni ja tulekahju korral tegutsemise õppuste register

Aasta	Teoreetiline(kuupäev)	Praktiline(kuupäev)	Läbiviija

9. Rentnike teavitamine „Tulekahju korral tegutsemise plaanist“

9.1 Esmane teavitamine

Hoone haldur edastab rentnikele „Tulekahju korral tegutsemise plaani“ nii paberkandjal kui ka elektrooniliselt. Paberkandjal dokument antakse üle ettevõtte juhile või tema poolt määratud isikule, kes kinnitab allkirjaga, et on dokumendi kätte saanud. „Tulekahju korral tegutsemise plaani“ töötajatele tutvustamise eest vastutab ettevõtte juht või tema poolt määratud isik. „Tulekahju korral tegutsemise plaaniga“ peavad tutvuma kõik hoones töötavad inimesed ning tutvumist tuleb kinnitada allkirjaga.

9.2 Teavitamine muudatustest

„Tulekahju korral tegutsemise plaani“ tehtud muudatustest teavituse korraldab hoone haldur. Teavitus saadetakse ettevõtte üldmeilile. Hoone haldur tagab, et rentnike informeerimine muudatustest oleks fikseeritud ja tagantjärele tõendatav.

LISAD

LISA 1. Muudatused

Jrk	Muudatuste sisu	Kuupäev	Muudatuse tegija nimi ja allkiri

LISA 2. Tulekahju korral tegutsemise plaaniga tutvunud isikute nimekiri

Koolitusel osalenud inimesed:

Jrk	Asutus	Ees-ja perekonnanimi	Allkiri

LISA 3. Evakuatsiooni- ja tulekahju korral tegutsemise teoreetilisel juhendamisel osalenud evakuatsiooniliidrite ja -juhtide nimekiri

Koolitusel osalenud inimesed:

Jrk	Asutus	Ees-ja perekonnanimi	Allkiri